





***Sergei RACHMANINOFF (1901- 1902)***

*Photo by unkown / Foto por desconocido*

<https://commons.wikimedia.org/w/index.php?curid=67553>

*"... what I try to do, when writing down my music, is to make it say simply and directly that which is in my heart when I am composing." (S. Rachmaninoff, 1941 interview)*

*«... lo que intento hacer, al escribir mi música, es hacerla decir de manera directa y simple lo que se halla en mi corazón cuando estoy componiendo.» (S. Rachmaninov, entrevista de 1941)*

## **ENGLISH:**

### ***SERGEI RACHMANINOFF (RUSSIA, 1873 - 1943)***

Born into a musical family near Novgorod (about 200km south of St-Petersburg), Rachmaninoff took up the piano at the age of four. He studied with *Anton Arensky* and *Sergei Taneyev* at the Moscow Conservatory, graduating in 1892. Rachmaninov's student years were nothing short of phenomenal. He consistently amazed his teachers with his abilities as a pianist and composer. Nevertheless, after the disastrous premiere of his *Symphony No. 1* (1897), he fell into a four-year depression, composing little until successful therapy allowed him to complete his acclaimed *Piano Concerto No. 2* (1901). In the course of the next sixteen years, Rachmaninoff conducted at the *Bolshoi Theatre* and toured many countries as an outstanding piano virtuoso and a conductor.

Following the Russian Revolution (1917), Rachmaninoff and his family left Russia, settling in New York City (1918). With his primary source of income coming from performances as a pianist and a conductor, he had little time left to compose, writing only six compositions between 1918 and 1943. By 1942, his failing health led to his relocation to Beverly Hills, California, where he died the following year from advanced melanoma.

One of the finest pianists of all time, he was a legend for the exceptional independence of his fingers and large hands, with which he could easily overcome the most complex chordal configurations. His left hand was unusually powerful, while his playing was marked both by crystal clear definition and a tremendous ability to make a musical line sing, no matter how long the notes or how complex the supporting textures. Most of his interpretations took on a narrative quality from the concise dialogue of multiple voices—an incredible achievement in terms of dynamics.

Rachmaninoff also stands among the top melodist composers. Early influences of *Tchaikovsky*, *Rimsky-Korsakov* and other Russian composers gave way by the mid-1890s to a thoroughly personal idiom of “disciplined opulence”, which he kept and refined in his successive works: an economy of thematic material; extensive use of chromatic counterpoint and great command of fugal writing; broadly lyrical, often passionate melodies (many inspired by Russian Orthodox chants); sumptuous harmonies and orchestral textures. The piano stands prominently in his body of works, as he made a point of using his unique performing skills to fully explore the possibilities of the instrument.

### **MOMENTS MUSICAUX, Op.16 (1896) - III. *Andante cantabile***

It is a set from six pieces, each one pointing to a musical genre: *Nocturne*, *Song without Words*, *Funeral March*, *Barcarolle*, *Virtuoso Étude*, and *Theme & Variations*. Each piece stands as a concert solo, with individual themes and moods. The *Andante cantabile* blends a *Song without Words* with a *Funeral March*, thus creating a dark and introspective *rêverie* (daydream). The lament at the opening becomes an explicit funeral march as the left-hand octaves become regular.

Free texts and translations by Carlos Egry, on notes and comments by:

[https://en.wikipedia.org/wiki/Sergei\\_Rachmaninoff](https://en.wikipedia.org/wiki/Sergei_Rachmaninoff)

[https://www.boosey.com/pages/cr/composer/composer\\_main?composerid=2861&ttype=BIOGRAPHY](https://www.boosey.com/pages/cr/composer/composer_main?composerid=2861&ttype=BIOGRAPHY)

Wolff, Elizabeth. "Elizabeth Wolff: 19th century classical piano". <http://magnatune.com/artists/wolff/>

Norris, Geoffrey (2001). *Rachmaninoff, Serge* - The New Grove Dictionary of Music and Musicians. Mac Millan. ISBN 978-0-333-23111-1.

Harrison, Max (2006). *Rachmaninoff: Life, Works, Recordings*. London: Bloomsbury Publishing. ISBN 978-0-826-49312-5.

Hancock, Robin James (1992). *Rachmaninoff's Six moments musicaux, Op. 16, and the Tradition of the Nineteenth-Century Miniature* (dissertation). Boston University. OCLC 48147852.

## ***OUR COVER / NUESTRA PORTADA:***



***DON QUIJOTE EN EL EXILIO*** (1973) (Don Quijote in exile)

Painting (detail) by **Antonio RODRÍGUEZ LUNA\***

<https://youtu.be/XT6yTB483nc> (español)

**MUSEO ICONOGRÁFICO DEL QUIJOTE – Guanajuato, GTO / MÉXICO**

<https://museoiconografico.guanajuato.gob.mx/> (español)

**\*Antonio Rodríguez Luna** (1910 – 1985), Born in Montoro (Andalusia), he began studying painting in Sevilla, as well as ceramics at the workshop of Juan Lafitta. He moved to Madrid in 1927, where he studied with painters Julio Romero de Torres and Timoteo Pérez Rubio. From 1929 on, he began exhibiting his works as well as joining diverse avant-garde movements along with other progressive artists. During the Spanish Civil War, he achieved an important role as illustrator of magazines (*el Mono Azul*) and as a contributor to the Paris International Exposition (1937), where he presented his work *Dieciseis Dibujos de Guerra*, (sixteen drawings on war), a fundamental and dramatic depiction of that fratricidal struggle. In 1939 he went into exile in Mexico, quickly fitting into the artistic landscape of his new country and traveling the the USA (1942) on a Guggenheim scholarship. He remained in the USA for two years, during which he exhibited his works to a resounding success in Washington and in New York City.

On his return to Mexico (1943), he was appointed professor at the San Carlos National School for Plastic Arts. In 1959, The National Institute of Fine Artes (INBA) organized a retrospective exhibition of his works, that was later followed by many others in Mexico, the USA and Madrid. He also contributed his drawings to the magazines *Ultramar* and *Litoral*. After 46 years of exile in Mexico, Rodríguez Luna returned to his Spanish hometown in May 1985, where he passed away four months later.

Firmly anchored in the surrealist movement at first, his paintings evolved afterwards towards expressionism, though always permeated by some tenderness and a special penchant for the interactions from dark and light. Subjects are usually centered around social issues, yet as of the Spanish Civil War, his works became increasingly political. Other subjects of his interest were animals (bulls in particular), still lifes and interiors, which he dealt with great lyricism.

**Free texts and translations by Carlos Egry, on notes and comments by:**

[https://es.wikipedia.org/wiki/Antonio\\_Rodr%C3%ADguez\\_Luna](https://es.wikipedia.org/wiki/Antonio_Rodr%C3%ADguez_Luna)

[https://www.museoreinasofia.es/buscar?bundle=obra&f%5B0%5D=im\\_field\\_obra\\_autor%3A5072](https://www.museoreinasofia.es/buscar?bundle=obra&f%5B0%5D=im_field_obra_autor%3A5072)

[https://cordobapedia.wikanda.es/wiki/Antonio\\_Rodr%C3%ADguez\\_Luna](https://cordobapedia.wikanda.es/wiki/Antonio_Rodr%C3%ADguez_Luna)

**Alberto Villar Movellán**, en *Los andaluces del siglo XX*, ed. **Ateneo de Córdoba**, España 1995

# ESPAÑOL:

## *SERGEI RACHMANINOV (RUSIA, 1873 - 1943)*

Nació en el seno de una familia de músicos cerca de Novgorod (unos 200km al sur de San Petesburgo). Rachmaninov empezó a tocar el piano desde los cuatro años. Estudió con *Anton Arensky* y *Sergei Taneyev* en el Conservatorio de Moscú, graduándose en 1892. Sus años como estudiante fueron extraordinarios, pues asombraba constantemente a sus maestros por sus dotes como pianista y compositor. No obstante, después del estreno desastroso de su *Sinfonía No.1* (1897), Rachmaninov cayó en una depresión de cuatro años, escribiendo poco hasta que terapias exitosas le permitieron completar su famoso *Concierto para Piano No.2* (1901). En los siguientes dieciséis años, dirigió la *Orquesta del Teatro Bolshoi* y realizó giras como virtuoso del piano y como director de orquesta. Con la Revolución de 1917, Rachmaninov y su familia abandonaron Rusia, instalándose en la ciudad de Nueva York (1918). Siendo su principal ingreso las presentaciones (pianista y director de orquesta), le quedó poco tiempo disponible para la composición, por lo que concluyó solo otras seis obras entre 1918 y 1943. Hacia 1942, sus problemas de salud lo hicieron mudarse a Beverly Hills, California, donde falleció al año siguiente por un melanoma avanzado.

Uno de los más grandes pianistas de todos los tiempos, Rachmaninov era legendario por la independencia excepcional de sus dedos y por sus grandes manos, que le permitían superar con facilidad las más complejas figuras de acordes. Su mano izquierda era singularmente potente, mientras que su manera de tocar se distinguía por una claridad cristalina y por una tremenda capacidad para sostener y hacer cantar una línea musical, sin importar cuán largas fueran las notas o la complejidad de las texturas acompañantes. Muchas de sus interpretaciones adquirirían una calidad narrativa debido al diálogo conciso de múltiples voces —una hazaña extraordinaria, considerando hacer estas dinámicas en el piano.

Rachmaninov es también un gran autor de melodías. Inicialmente influenciado por *Tchaikovsky*, *Rimsky-Korsakov* y otros compositores rusos, su estilo evolucionó en la década de 1890 hacia un muy personal idioma de “disciplina y suntuosidad”, que él mantuvo y depuró con el pasar de los años: economía de los materiales temáticos; amplio uso de contrapunto y del cromatismo; gran dominio de la fuga escrita; melodías amplias, y frecuentemente apasionadas (inspiradas por los cánticos ortodoxos rusos); armonías y texturas instrumentales suntuosas. Sobresalen sus obras para piano, pues él usó sus excepcionales dotes para explorar a fondo las posibilidades expresivas de este instrumento.

## **MOMENTS MUSICAUX, Op.16 (1896) - III. *Andante cantabile***

Consiste en seis piezas o “momentos”, cada uno señalando un género musical: *Nocturne*, *Canción sin Palabras*, *Marcha Fúnebre*, *Barcarola*, *Estudio Virtuoso* y *Tema con Variaciones*. Cada pieza se puede presentar sola en un concierto, pues conlleva sus propios temas y atmósferas. El *Andante cantabile* combina una *Canción sin Palabras* con una *Marcha Fúnebre*, creando así una ensoñación oscura e introspectiva. El lamento del inicio se transforma en una marcha fúnebre, cada vez más explícita conforme se afirman las octavas en la mano izquierda.

Texto libre y traducciones por Carlos Egry, sobre notas y comentarios de:

[https://en.wikipedia.org/wiki/Sergei\\_Rachmaninoff](https://en.wikipedia.org/wiki/Sergei_Rachmaninoff)

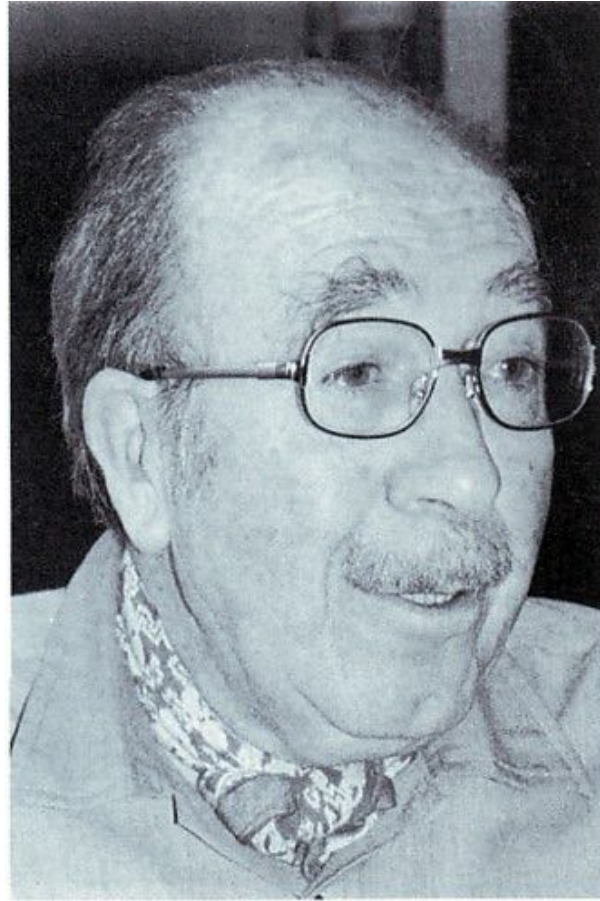
[https://www.boosey.com/pages/cr/composer/composer\\_main?composerid=2861&ttype=BIOGRAPHY](https://www.boosey.com/pages/cr/composer/composer_main?composerid=2861&ttype=BIOGRAPHY)

Wolff, Elizabeth. "Elizabeth Wolff: 19th century classical piano". <http://magnatune.com/artists/wolff/>

Norris, Geoffrey (2001). Rachmaninoff, Serge - The New Grove Dictionary of Music and Musicians. Mac Millan. ISBN 978-0-333-23111-1.

Harrison, Max (2006). *Rachmaninoff: Life, Works, Recordings*. London: Bloomsbury Publishing. ISBN 978-0-826-49312-5.

Hancock, Robin James (1992). Rachmaninoff's Six moments musicaux, Op. 16, and the Tradition of the Nineteenth-Century Miniature (dissertation). Boston University. OCLC 48147852.



**\*Antonio Rodríguez Luna** (1910 – 1985) Nace en Montoro (Andalucía). Inició sus estudios de pintura en Sevilla, al tiempo que frecuentaba el taller de Juan Lafitta, dedicándose a la pintura cerámica. En 1927 se instaló en Madrid, estudiando con Julio Romero de Torres y Timoteo Pérez Rubio. Empezó a exhibir sus obras a partir de 1929, a la vez que participaba en diversos movimientos de la vanguardia junto con otros artistas progresistas. Durante la Guerra Civil Española realizó una importante labor ilustrando revistas (el *Mono Azul*) y participando en la Exposición Internacional de París (1937), con su obra *Dieciseis dibujos de guerra*, una expresión dramática fundamental sobre esa lucha fratricida. En 1939 se exilia en México, integrándose rápidamente al panorama artístico de ese país y viajando a los Estados Unidos becado por la Fundación Guggenheim (1942). Permaneció allí por dos años, exhibiendo en Washington y en Nueva York.

De regreso a México es nombrado profesor de la Escuela Nacional de Artes Plásticas San Carlos (1943). En 1959 el Instituto Nacional de Bellas Artes (INBA) organizó una exposición retrospectiva de sus obras, a la que siguieron otras muchas en México, Estados Unidos y Madrid. Colaboró como dibujante en las revistas *Ultramar* y *Litoral*. Tras su exilio mexicano de 46 años volvió definitivamente a su pueblo natal en mayo 1985, donde falleció cuatro meses después.

Sus primeras obras se enmarcan en la corriente surrealista, aunque luego evoluciona hacia el expresionismo, pero siempre impregnado de ternura, mostrando especial inclinación por los juegos de blanco y negro; su temática se centra generalmente en lo social; a partir de la guerra civil, su obra adquiere fuertes tintes políticos. También le interesaron los temas de animales (especialmente el toro), el bodegón y los interiores, tratados con gran lirismo.

**Texto libre y traducciones por Carlos Egry, sobre notas y comentarios de:**

[https://es.wikipedia.org/wiki/Antonio\\_Rodr%C3%ADguez\\_Luna](https://es.wikipedia.org/wiki/Antonio_Rodr%C3%ADguez_Luna)

[https://www.museoreinasofia.es/buscar?bundle=obra&f%5B0%5D=im\\_field\\_obra\\_autor%3A5072](https://www.museoreinasofia.es/buscar?bundle=obra&f%5B0%5D=im_field_obra_autor%3A5072)

[https://cordobapedia.wikanda.es/wiki/Antonio\\_Rodr%C3%ADguez\\_Luna](https://cordobapedia.wikanda.es/wiki/Antonio_Rodr%C3%ADguez_Luna)

**Alberto Villar Movellán, en Los andaluces del siglo XX, ed. Ateneo de Córdoba, España 1995**